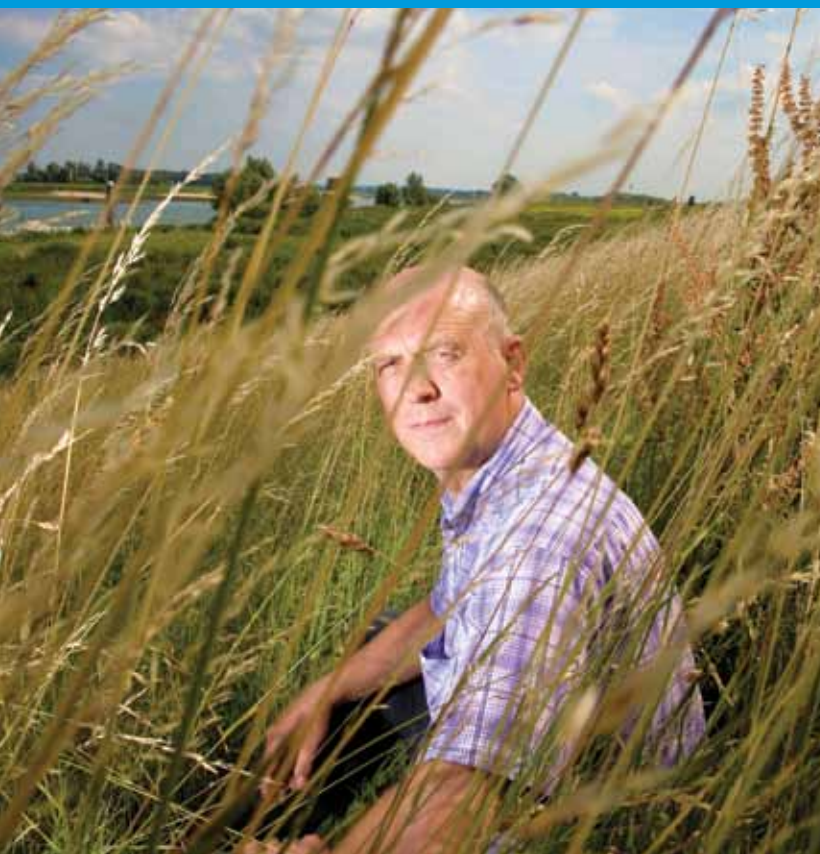




PDOK

Publieke Dienstverlening op de Kaart

De PDOK partners werken dagelijks met ruimtelijke vraagstukken. Om deze vraagstukken op te lossen, hebben zij elkaars gegevens nodig. Gezamenlijk realiseren zij daarom een geo-informatie voorziening die betrouwbaar, altijd beschikbaar, snel vindbaar en actueel is. Zo kan iedereen putten uit dezelfde informatiebronnen en voorkomen we dubbele inwinning en opslag van gegevens. Ook andere overheden kunnen gebruik maken van de diensten van PDOK. Hoe? Dat en meer leest u in deze publicatie ...



PDOK

Publieke Dienstverlening op de Kaart

Contact met PDOK

Actuele informatie over het programma Publieke Dienstverlening op de Kaart vindt u op de website www.geonovum.nl/dossiers/pdok

U kunt zich daar ook online aanmelden voor gebruik van de PDOK diensten.

Fotografie: omslag foto's Dieter Schütte, overige foto's Geonovum

Ontwerp: Ontwerpstudio Spanjaard

Drukwerk: Rotor Offsetdruk

Deze folder is een uitgave van het samenwerkingsverband PDOK



Over Publieke Dienstverlening op de Kaart

Publieke dienstverlening op de kaart (PDOK) is een programma waarin het ministerie van Infrastructuur en Milieu (IenM), het ministerie van Economische Zaken, Landbouw en Innovatie (EL&I), het Kadaster, de Geologische Dienst Nederland, TNO en Geonovum samenwerken om geo-informatie van de overheid beter te ontsluiten.

Het programma streeft naar een overheid die efficiënter werkt en betere diensten levert aan burgers en bedrijven. Belangrijke elementen hierbij zijn: intensief gebruik, een compleet en gebiedsgericht aanbod van geo-informatie, het voldoen aan nationale en internationale standaarden, waaronder die van de Europese richtlijn INSPIRE, en hergebruik door publieke en private sector.

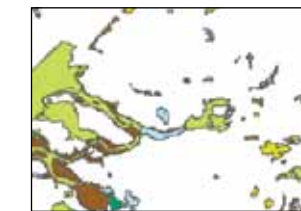
Eind 2010 is binnen het programma PDOK de 'motor' opgeleverd van waaruit verschillende data-sets online worden geleverd: de PDOK diensten. Daaronder bevinden zich naast specifieke ook algemene datasets als de topografische kaart en de BRT achtergrondkaart. In april 2011 is PDOK gestart met de volgende fase in het programma: plateau 2. In deze fase concentreren de activiteiten zich op het ontsluiten van de geo-basisregistraties en het voldoen aan de Europese INSPIRE-verplichtingen.

In deze uitgave praten wij u bij op de achtergronden en stand van zaken PDOK en vindt u praktische informatie over wat u van Publieke Dienstverlening op de Kaart kunt verwachten.

BRT achtergrondkaart



Natuurbeschermingsgebieden



Bekendmakingen



Bestuurlijke grenzen



Topografische kaart 1:10.000



Wat is er al...

In 2010 zijn vanuit de motor de eerste datasets van de samenwerkingspartners als webservice beschikbaar gesteld. Dat noemen we de PDOK diensten. Het gaat ondermeer om de BRT achtergrondkaart, de topografische kaart 1:10.000 (TOP10NL), bestuurlijke grenzen en de natuurbeschermingsgebieden die vallen onder de Natura 2000-regeling. Deze en andere diensten zijn nu beschikbaar. Daarnaast heeft het programma PDOK een dienst gemaakt waarmee bekendmakingen als aanvragen voor een dakkapel of het kappen van een boom op de kaart zichtbaar worden.



www.nationaalgeoregister.nl

En er is meer...

Nationaal georegister

Naast de motor die vanaf een centrale locatie verschillende webservices levert, is ook het Nationaal georegister onderdeel van PDOK. Het Nationaal georegister bevat meer dan 3.500 verwijzingen naar Nederlandse datasets. Daaronder bevinden zich zo'n 800 webservices.

GEOZET viewer

Voor het tonen van de webservice bekendmakingen, is binnen PDOK een viewer ontwikkeld. Bijzonder aan deze viewer is dat hij voldoet aan de webrichtlijnen. Samen met het Ministerie van Binnenlandse Zaken en Koninkrijksrelaties bekijkt het programma of deze viewer in 2011 vrijgegeven kan worden voor hergebruik.

Het samenwerkingsverband Publieke Dienstverlening op de Kaart heeft in december 2010 het technisch fundament onder de samenwerking, de PDOK-motor, opgeleverd. Het technisch beheer van de PDOK-motor is door de partners overgedragen aan het Kadaster. Leo van der Sluijs, decentraal projectleider PDOK bij het Kadaster, vertelt wat de motor is en wie er nu gebruik van de voorziening kunnen maken.

‘DE MOTOR STAAT’

In gesprek met Leo van der Sluijs, Kadaster

Tekst Yvonne Verdonk



Ontsluiten basisregistraties via PDOK

In 2011 concentreert het programma zich op ontsluiting van de geobasisregistratie topografie (BRT) en de door partners beschikbaar gestelde datasets. Ook is afgesproken dat de voorzieningen die nodig zijn om aan de Europese richtlijn INSPIRE te voldoen, gezamenlijk worden gerealiseerd. Grootste uitdaging voor komend jaar is dat partners in hun dagelijks werk gebruik gaan maken van de voorziening. De ambitie om de basisregistraties via PDOK te distribueren, betekent overigens dat een veel grotere groep organisaties met PDOK te maken krijgt. Iedereen die nu BRT of BAG gegevens afneemt, krijgt straks met PDOK te maken. Daarom is het belangrijk om goede beheerafspraken te maken. Niet alleen om de techniek op orde te brengen en houden, maar ook om het geheel aan procedures, serviceniveaus en leveringsvoorwaarden uit te werken.

worden aangesloten. Daarvoor is het belangrijk dat er nadere afspraken worden gemaakt over het noodzakelijke serviceniveau.’ Het programma PDOK gaat deze afspraken samen met de partners in de komende maanden verder uitwerken en vastleggen.

Distributie via PDOK

‘De partners hebben afgesproken dat in 2011 de eerste concrete baten moeten worden gerealiseerd via de voorziening,’ vervolgt Leo. ‘Vanuit het Kadaster kijken wij bijvoorbeeld hoe we de distributie van de basisregistratie topografie (BRT) kunnen overbrengen naar PDOK. En ook al staat de motor fysiek bij ons in huis, ook wij willen hiervoor goede afspraken maken met PDOK over de leveringszekerheid van de voorziening. Boven alles moet je een betrouwbaar distributiekanaal zijn voor de afnemer.’

‘De motor is het begrip voor de techniek’, stelt Leo van der Sluijs, ‘de set van hard- en software. Als je het over de PDOK-voorziening hebt, dan spreek je over de motor met daaromheen de gegevens die de PDOK partners inbrengen en de procedures om die gegevens periodiek te verversen. De motor zorgt ervoor dat de gegevens worden ontsloten, dat er webservices op worden gebouwd zodat je ze via internet kan bekijken en dat je ze eventueel kan downloaden.’

Webservices

In 2010 hebben de PDOK-partners samen de eerste zes webservices in de lucht gebracht. Leo: ‘Dat zijn de BRT achtergrondkaart, de topografische kaart 1:10.000 (TOP10NL), bestuurlijke grenzen, de natuurbeschermingsgebieden die vallen onder de Natura 2000-regeling en de geocodeerservice. De zesde service: bekendmakingen, is door PDOK gemaakt voor het Ministerie van Binnenlandse Zaken en Koninkrijksrelaties. Met behulp van een eveneens door PDOK ontwikkelde viewer, kan een burger via Overheid.nl, straks precies zien waar er in zijn woonwijk welke vergunningen zijn afgegeven.’

Wie gebruiken de motor?

Begin 2011 hebben alleen de PDOK partners, dus medewerkers van de Ministeries van Economische Zaken, Landbouw & Innovatie (EL&I), Infrastructuur en Milieu (IenM), het Kadaster, de Geologische Dienst Nederland van TNO en Geonovum, toegang tot de motor. ‘We zien dat er op individuele plekken gebruik wordt gemaakt van de motor,’ vertelt Leo. ‘Het is de bedoeling dat er gaandeweg ook essentiële applicaties

Hoe zit het programma in elkaar?

De activiteiten van het programma zijn in twee deelprogramma's ondergebracht:

- Vraag en verbinding
- Ontwikkeling, beheer en exploitatie

Het deelprogramma Vraag en verbinding richt zich op wat PDOK moet gaan bieden en de samenwerking tussen de PDOK partners. Dit deelprogramma staat onder leiding van Rijkswaterstaat. Het deelprogramma Ontwikkeling, beheer en exploitatie richt zich op de 'fabriek'. Hier worden diensten in de lucht gebracht en wordt de technische ondersteuning ingericht. Het technisch beheer van de PDOK diensten is in 2010 ondergebracht bij het Kadaster.

Wat gaat PDOK in 2011 opleveren?

Basisregistraties

Het programma concentreert zich in 2011 op het ontsluiten van de Basisregistratie Topografie (BRT) via de PDOK motor en gaat voor de Basisregistratie Adressen en Gebouwen de BAG-viewer en een op BAG-coördinaten gebaseerde geocodeerservice in PDOK onderbrengen.

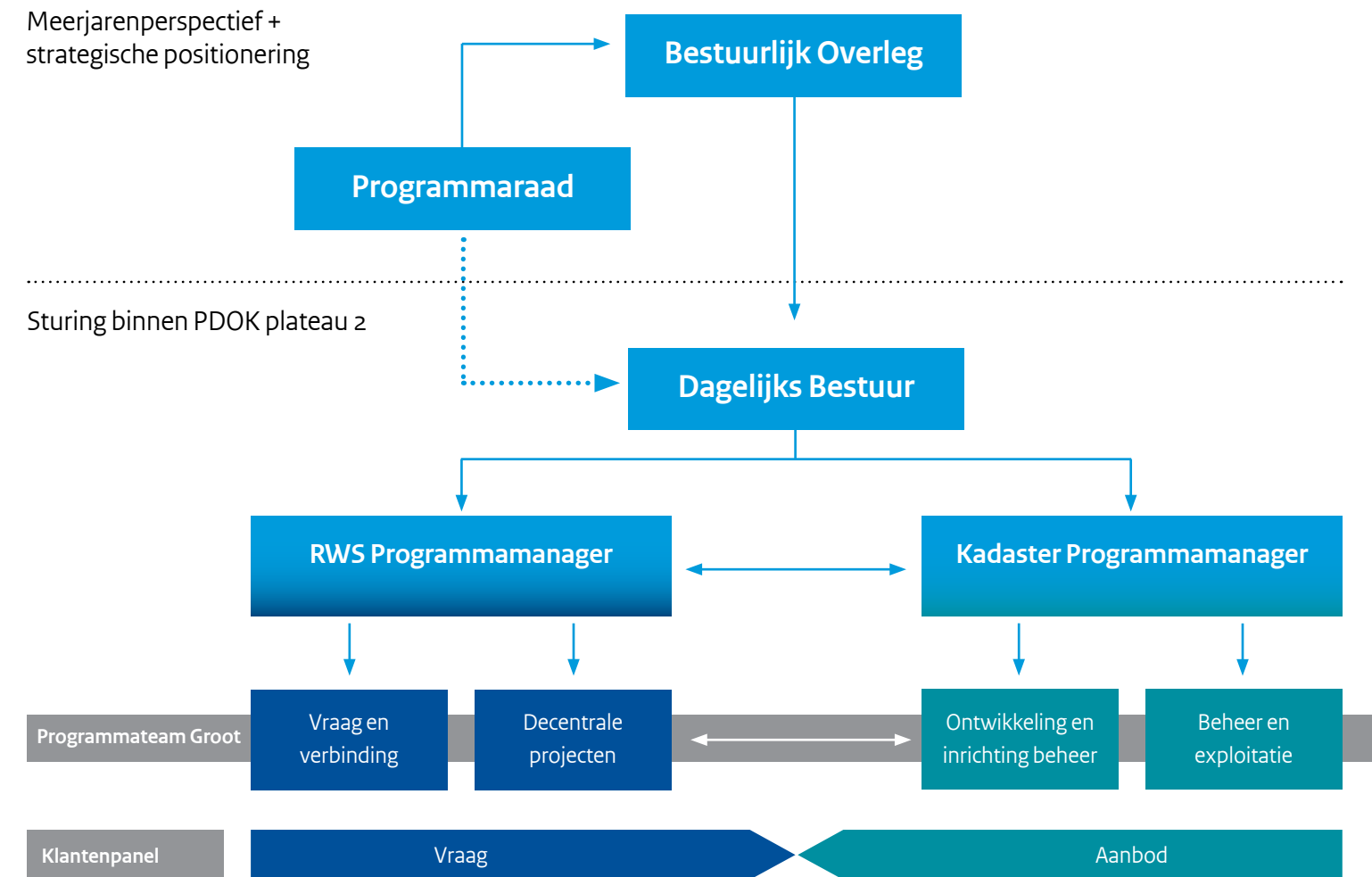
INSPIRE

Voor de PDOK partners zorgt PDOK dat de Nederlandse datasets die onder INSPIRE vallen als viewservice beschikbaar worden gesteld en dat de beschikbaarheid van de services voldoet aan de kwaliteitseisen die de Europese Commissie hieraan stelt.

Meer afnemers

In de tweede helft van 2011 kunnen ook andere afnemers dan de partners aansluiten op de services in PDOK. Met name het gebruik van de BRT achtergrondkaart vanuit PDOK zal worden gestimuleerd. Het programma maakt een handleiding op basis waarvan partijen zelf kunnen aansluiten.

Besturingsstructuur PDOK



Steven Mekking is als projectmanager vanuit het Kadaster sinds het begin bij het project Publieke Dienstverlening Op De Kaart, afgekort PDOK, betrokken geweest. Hij weet dan ook precies hoe het ervoor staat.

In gesprek met Steven Mekking, PDOK

Tekst Claske Helders



‘NOOIT MEER OP ZOEK NAAR MOEILIJK VINDBARE GEO-INFO’

‘Ik ben in het begin vooral druk geweest met samenwerkingsproducten,’ vertelt Steven Mekking. ‘Denk aan het opzetten van een beheerorganisatie, de besturing of de verdeling van de kosten. Deze werkzaamheden staan los van de techniek maar moesten wel gebeuren. Maar nu staan we aan de vooravond van de echte uitrol van ons product richting onze klanten.’

Kwaliteit

De tijd is rijp om partijen zoals gemeenten, provincies of waterschappen aan te kunnen sluiten op PDOK. ‘Om er zeker van te zijn dat we de kwaliteit van onze diensten kunnen waarborgen, beginnen we met het aansluiten van een kleine groep instanties. Zo kunnen we goed monitoren wat er komt kijken bij een aansluiting, en kunnen we aan de slag met het ontwikkelen van bijvoorbeeld aansluithandleidingen’, aldus Steven.

Wat krijg je?

Steven: ‘We beginnen nu met het leveren van een klein stukje van de basisregistratie topografie en een web mapping service die je kunt vergelijken met Google maps. Maar met als grote verschil dat onze service beter aansluit op bestaande overheidsinformatie en dat je niet hoeft na te denken over privacy vraagstukken. Wij hebben geen commercieel belang, waar Google dat wel heeft. Je hoeft als instantie dus niet bang te zijn dat je iets in de kleine lettertjes over het hoofd hebt gezien. Via PDOK kun je bovendien gebruik maken van kaartlagen en toch voldoen aan de webrichtlijn.’

Net zo gratis als Google

De kaartlagen zijn gericht op de basisregistratie. Neem je de kaartservices af, dan maak je gebruik van de basisadministratie. Voor deze informatie hebben overheden al betaald waardoor je dus als overheidsafnemer geen extra kosten hebt als je gebruik maakt van de diensten. Niet de afnemer maar de leverancier van data betaalt. Pas als een instantie extra diensten afneemt of maatwerk vraagt dan betaalt hij extra. In principe zijn de kaarten in PDOK dus net zo gratis als Google.

Efficiënt

Nog een voordeel dat PDOK met zich meebrengt is efficiëntie. Niet voor niets is dit project gefinancierd met geld uit pot ‘Vernieuwing Rijksdienst’. ‘Als je één keer zaken met ons doet kun je gebruik maken van al onze diensten. En hoeft je dus als instantie niet steeds opnieuw op zoek naar moeilijk vindbare geo-info, wel zo efficiënt’, aldus Steven. ‘We nodigen geïnteresseerden van harte uit om via onze site, www.geonovum.nl/dossiers/pdok, contact met ons te zoeken.’

Aansluiten op PDOK?

In 2011 concentreert het programma zich op ontsluiting van de basisregistratie topografie (BRT) en de door partners beschikbaar gestelde datasets. Om ervaring op te doen met wat er bij een aansluiting met verschillende afnemers komt kijken, start in april 2011 een test. De Raad voor Rijksvastgoed, Het Waterschapshuis, de gemeente Nijmegen en de provincie Gelderland krijgen als eerste organisaties buiten de PDOK partners toegang tot de PDOK diensten.

Op basis van de ervaringen bij deze aansluitingen buiten de partners, maakt het programma een doe-het-zelf handleiding op basis waarvan vanaf juli 2011 ook andere overheidspartijen kunnen aansluiten.



Aansluiten in 3 stappen

Bent u een overheidsorganisatie en wilt u gebruik gaan maken van PDOK diensten? In drie stappen bent u aangesloten.

Download het aanmeldformulier

U vult het aanmeldformulier op www.geonovum.nl/dossiers/pdok/aanmelden in.

Stuur het op

U stuurt het ingevulde formulier naar PDOK.

Leg verbinding met de PDOK diensten

U ontvangt een handleiding op basis waarvan u zelf de aansluiting op PDOK in uw organisatie kunt realiseren. Ook ontvangt u gegevens van het PDOK gebruikersforum waarop gebruikers kennis en ervaring delen over aansluiten en gebruik van PDOK diensten.

Veelgestelde vragen

Wie kunnen gebruik maken van de PDOK-diensten?

Overheidsorganisaties kunnen vanaf medio 2011 gebruik maken van de PDOK diensten. De PDOK diensten zijn bedoeld voor het ondersteunen van overheidstaken (publieke taken). Ze zijn vooralsnog niet beschikbaar voor al dan niet commercieel privaat gebruik. Deze beperking tot alleen overheidsgebruik is tijdelijk. In 2011 onderzoekt PDOK in overleg met het Geo-bedrijfsleven onder welke voorwaarden de PDOK diensten ook voor privaat gebruik beschikbaar kunnen worden gesteld. Hierbij streeft PDOK naar een zo open mogelijk gebruiksregime.

Vanaf wanneer kunnen overheidsorganisaties zelfstandig aansluiten?

Het PDOK team streeft ernaar om vanaf 1 juli meerdere overheidsorganisaties aan te laten sluiten op de diensten van PDOK. Tot en met mei wordt met een kleine groep afnemers het aansluiten getest. De uitkomsten van deze test wijzen uit of de PDOK-diensten voor breder gebruik geschikt zijn en of 1 juli haalbaar is. De definitieve datum wordt op de PDOK-website gepubliceerd: www.geonovum.nl/dossiers/pdok

Welke ondersteuning biedt PDOK bij het aansluiten?

Aansluiten op de diensten van PDOK is erg eenvoudig. U kunt met behulp van de handleiding eenvoudig aanhaken op de diensten. Eventuele vragen over de handleiding kunt u bij de intake kwijt. Bij complexe aansluitingen kunt u eventueel ondersteuning vanuit het PDOK-programma krijgen. Hier kunnen echter wel kosten tegenover staan. Als dat zo is, dan wordt u hierover van te voren geïnformeerd.

Moet je betalen voor PDOK diensten?

Voor overheden is het afnemen van de standaard PDOK geo-informatiediensten gratis. Overheidspartijen die via PDOK hun data willen ontsluiten (aanbieders) betalen wel een bijdrage. Voor maatwerkdienstverlening kan van afnemers wel een vergoeding worden gevraagd.

De gemeente Nijmegen is de eerste gemeente in Nederland die gaat aansluiten op PDOK. ‘Daar zitten we al een hele tijd op te wachten,’ vertelt Paul Geurts, informatiearchitect bij de gemeente Nijmegen.

‘We zijn er helemaal klaar voor!’

In gesprek met Paul Geurts informatiearchitect bij de gemeente Nijmegen

Tekst Marèse Peters



‘WE ZITTEN HIER AL EEN HELE TIJD OP TE WACHTEN’

Als je in Nijmegen woont, kun je in het Digitaal Woningdossier informatie opvragen over je huis. Onder meer luchtfoto’s, kadastrale gegevens, bouwtekeningen en rioleringstekeningen zijn met een paar muisklikken op je computerscherm te toveren. ‘In deze webservice voor burgers willen we heel graag alle gegevens van het Kadaster invoeren,’ legt Paul Geurts uit. ‘En die willen we rechtstreeks uit de bron halen. Dat is wel zo efficiënt. Als we straks aangesloten zijn op PDOK, dan is dat mogelijk. Burgers kunnen op die manier nog veel meer actuele informatie over hun huis of wijk opvragen.’

Uitgelezen kans

Toen de gemeente Nijmegen twee jaar geleden met het Digitale Woningdossier begon, sprak Paul de wens al uit om rechtstreeks gegevens van het Kadaster in het woningdossier op te nemen. ‘Maar daar was het Kadaster op dat moment nog niet klaar voor,’ legt Paul uit. ‘Nu zijn ze twee jaar verder en werken ze samen met andere rijkspartijen in PDOK. Een uitgelezen kans voor ons om daarop aan te sluiten!’

Geen halsbrekende toeren

Hij gaat verder: ‘Onze hele informatiearchitectuur is servicegericht. We hoeven dus geen halsbrekende toeren uit te halen om als afnemer gegevens bij de PDOK-partners op te halen. Het werken met web-services is vrij simpel. Je weet van tevoren wat je kunt verwachten. En het is veel eenvoudiger dan databestanden uitwisselen.’

Digitale services

‘Als gemeente Nijmegen zaten we al een hele tijd te wachten op de aansluiting op grote datasets. Want naast het Digitale Woningdossier hebben we nog een aantal

andere digitale services: de Milieuatlas, de Historische Atlas en Procedures Online. Voor al deze applicaties kunnen we bijvoorbeeld de overzichtskaart van PDOK goed gebruiken.’

Elke gemeente op zijn eigen manier

‘Of wij de enige gemeente zijn die al zo ver is? Ik denk het niet. Een heleboel gemeentes zijn op hun eigen manier bezig met innovatie. Geen enkele gemeente wil oeverloos data heen en weer pompen en zelf web-services bouwen. Het is toch veel gemakkelijker als je rechtstreeks toegang kunt krijgen tot gegevens van gerenommeerde partijen?’

